

Kinderopvang & Onderwijs

Samenwerken vanuit eigen kracht!

Annemieke van der Vaart & Marieke Efting



Wie zijn wij?



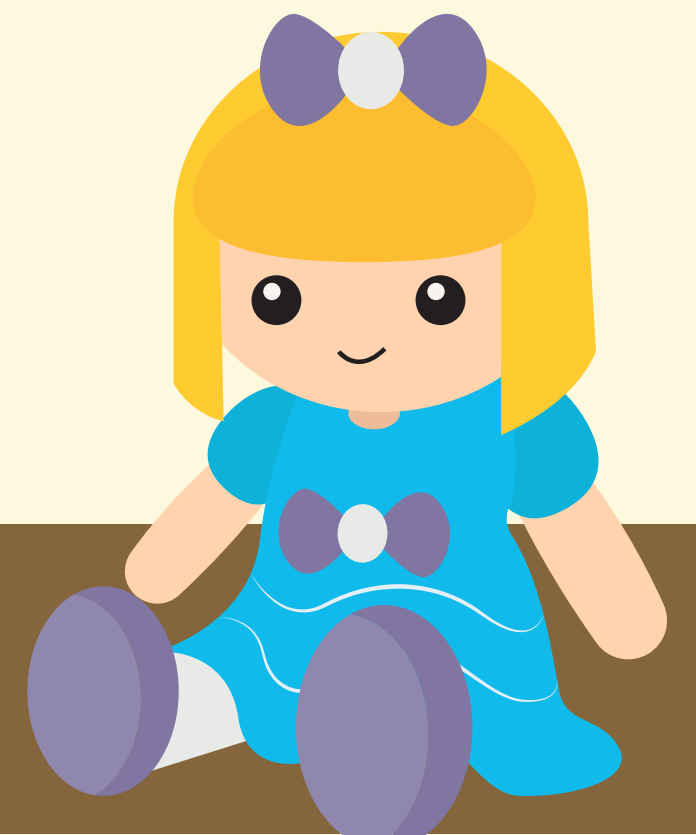
Annemieke van
de Vaart
Regiomanager



Marieke Eftting
Directeur KEKZ



Samenwerken in een
IKC, hoe doe je dat?



Waarom zou je samenwerken?



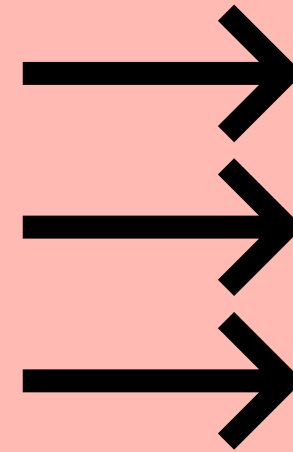
Voordelen voor ouders en kinderen:

- ▶ Eén plan voor de ontwikkeling van kinderen → betere ontwikkelkansen
- ▶ Eén locatie voor opvang & onderwijs → minder regelstress
- ▶ Eén aanspreekpunt voor ouders → minder (onnodige) communicatie



Voordelen voor onderwijs en opvang:

- ▶ Doorgaande ontwikkellijn van 0 tot 13
- ▶ Gedeelde middelen en mensen
- ▶ Gezamenlijke positionering



ontwikkelkansen voor kinderen en personeel
betere dienstverlening en lagere kosten
betere marktpositie

Kernvraag:

Hoe realiseer je die voordelen samen en vanuit eigen kracht?

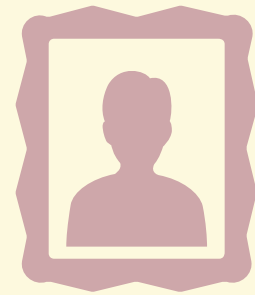
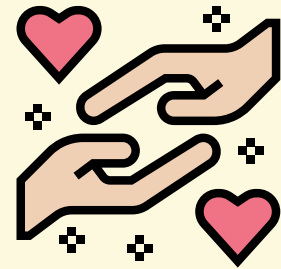


Hoe doe je dat dan,
samenwerken?



Hoe integreer je onderwijs en opvang?

Samenwerken of zelf doen? Wat zijn de mogelijkheden?



- Samenwerken met volledig behoud van autonomie, juridisch gezien twee organisaties
- Samenwerken binnen personele unie, juridisch gezien twee organisaties. Bestuurders of toezichthouders nemen zitting in elkaars bestuur en hebben zo invloed op elkaars beleid
- Onderwijspartij start zelf kinderopvang



Hoe versterk je
elkaar? Waar liggen
kansen en
oplossingen?



Belangrijk

Geldstromen onderwijs en kinderopvang niet mengen! →

gescheiden boekhouding

Zelfde KPI's

Ziekteverzuim



Omzet volgens begroting

KPI's

Personeelskosten volgens
begroting



Winst volgens begroting



Aansturing op locatie

- Kinderopvang en onderwijs vragen om een andere financiële aansturing
- Kun je de aansturing van beide bij één verantwoordelijke neerleggen?
- En welke ondersteuning heb je dan centraal nodig?

In de meeste situaties wordt de schooldirecteur automatisch IKC directeur, maar is dat wel vanzelfsprekend in een gelijkwaardige samenwerking?



Wat kan samen?

- Organisatiebeleid
- Pedagogisch beleid
- Marketing en communicatie
- Facilitair en inkoop

Wat moet apart?

- Financiële administratie & rapportagestructuur
- Kindplanning
- Personeelsplanning



één team: obstakels en oplossingen

Personeel van de een inzetten bij de ander kan niet zomaar



- Onderwijs en kinderopvang hebben verschillende CAO's
- Onderwijs en kinderopvang hebben verschillende opleidingseisen
- Onderwijs en kinderopvang hebben verschillende VOG's
(sinds 1 juli 2018 zijn VOG's onderwijs en gezondheidszorg niet meer geldig in kinderopvang)
- BTW afdracht bij inzet (detacheren) binnen andere entiteit



Oplossingen

- Twee arbeidsovereenkomsten
- Geen vergoeding voor diensten
- Entiteiten vormen een fiscale eenheid
- Contract voor inzet personeel met verdeelsleutel

één team: kansen

- Werktijden school en BSO sluiten aan
- Sommige opleidingen voldoen in beide sectoren

- BSO en PSZ medewerkers die meer willen werken inzetten als onderwijsassistent, tijdens de overblijf of bij stakingen.

- Leerkrachten die minder willen werken:
- inzet als pedagogisch medewerker VVE of als pedagogisch coach/
beleidsmedewerker

- Onderzoek met elkaar welke wensen medewerkers én ouders hebben en speel daar op in



Hoe werk je samen
vanuit eigen kracht?



Tips

- ▶ Vraag je af wat jij wil
- ▶ Vraag je af wat de ander wil
- ▶ Denk in kansen en oplossingen
- ▶ Denk na over jouw toegevoegde waarde in de samenwerking



Een voorbeeld: IKC Hillegom

Totstandkoming IKC Hillegom in 2019 tussen onderwijs en kinderopvang

1. Gelijkwaardigheid binnen de samenwerking: van ongelijkwaardige samenwerking naar gelijkwaardige samenwerking!
Hoe doe je dit?

- spreken vanuit de toegevoegde waarde van beide partijen
- afspraken maken tussen onderwijs en kinderopvang
- elkaar aanspreken wanneer de ongelijkwaardigheid gaat spreken

2. Wat hebben we hiervan geleerd?

- lokaal ondernemerschap is belangrijk in relatie tot het onderwijs
- structureel overleg met bestuur is van groot belang
- toegevoegde waarde moet je goed zichtbaar maken

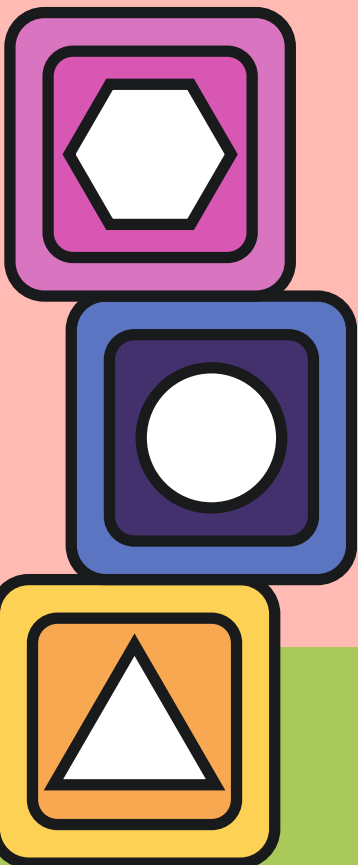


Ontwikkelinstrument IKC

Tool om samenwerking & ontwikkeling IKC in beeld te brengen.

In dit ontwikkelinstrument zijn vijf (ambitie)niveaus van integratie aangegeven:

- Back to back: nog geen samenwerking
- Face to face: men heeft een beeld van elkaar
- Hand in hand: eerste samenwerkingsactiviteiten zijn een feit
- Cheek to cheek: de integratie is verder ontwikkeld
- Integraal: samenwerking is optimaal



Vier voorbeelden:

Back to back	Face to face	Hand in hand	Cheek to cheek	Integraal
1. Bestuurlijke samenwerking				
De partners werken niet samen.	De partners werken basaal samen zoals bedoeld in artikel 45 WPO (makelaarsmodel).	De partners maken afspraken over bijvoorbeeld <i>preferred partnership</i> . Besturen delen een visie op IKC ontwikkeling die leidend is voor de locaties.	De partners werken met een samenwerkingsovereenkomst of andere juridische samenwerkingsovereenkomst.	Fusie van betrokken partners.
2. Eén organisatie				
De partners werken en handelen als aparte organisaties.	De partners kennen elkaar (medewerkers en uitgangspunten).	De partners ondernemen soms samen activiteiten op basis van een niet-vrijblijvende samenwerkingsovereenkomst; er is een vorm van gemeenschappelijke leiding. Begin en eindtijden zijn goed op elkaar afgestemd.	De partners zijn onderdeel van een juridische samenwerkingsovereenkomst (nevenstichting, ...); er is eenduidige leiding. Er is efficiënte administratie (ouders bellen maar 1x als het kind ziek is); er is één website en nieuwsbrief.	Er is één organisatie (een juridisch, financieel en organisatorisch geheel); er is een IKC directeur per locatie; er is één website en nieuwsbrief.
3. Gezamenlijke visie op leren, ontwikkeling en samenwerken				
Iedere partner heeft een eigen visie.	De partners kennen elkaars visie.	Er is een gezamenlijke visie opgesteld, die bij individuele partners anders kan uitwerken.	Er is een gezamenlijke visie opgesteld, vanuit het kind, die ook draagvlak heeft op de werkvloer.	De gemeenschappelijke visie is leidend voor de organisatie.
4. Het kind staat centraal				
De partners hebben ieder hun aanbod voor groepen kinderen (0-2 jaar, 2-4 jaar, 4-12 jaar, naschools). Professionals werken binnen hun eigen groep.	De partners kennen het aanbod van de verschillende partijen op een locatie. Professionals stemmen met elkaar af.	De partners op een locatie hebben een gezamenlijk aanbod naast een eigen aanbod. Professionals stemmen taken optimaal af, ten behoeve van het kind.	De partners hebben een gezamenlijk aanbod en onderscheiden daarin verschillende aspecten, gericht op sociaal-emotioneel, motorisch, fysiek en cognitief; er zijn activiteiten voor educatie, zorg, vrije tijd en ouders. Professionals voelen zich onderdeel van het gehele IKC.	Het IKC biedt een kader voor verschillende ontwikkelingsaspecten voor kinderen van 0-12 jaar, waarin professionals werken met verschillende deskundigheden.

Toewerken naar samenwerking binnen het IKC Hillegom

1. vormen van visie & missie en doelstellingen
2. ontwerpfase
3. uitwerken doelstellingen in afspraken
4. vertaling van doelstellingen naar activiteiten in de praktijk



Hoe vorm je een team?

- Startbijeenkomst met het team waarin de uitkomst doelstellingen worden gepresenteerd
- Formeren van een stuurgroep en werkgroepen met alle medewerkers van het IKC
- In de stuurgroep bespreken aansturing van IKC
- Vertaling van doelstellingen naar activiteiten door werkgroepen



1 naam, 1 logo en 1 loket





Dank je!

Heb je vragen voor ons?